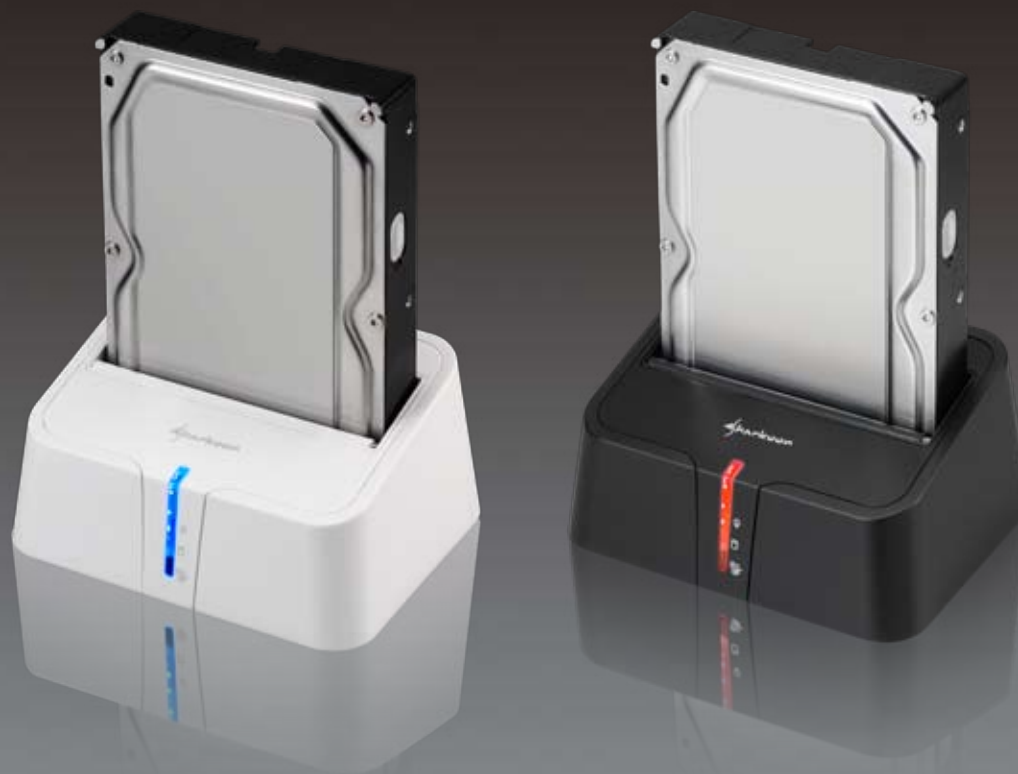




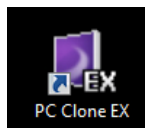
PODRĘCZNIK

SATA **QUICKPORT** XT/XT USB3.0



1. Instalacja oprogramowania

1. Włóż dołączony dysk Dysk CD z narzędziami do napędu CD/DVD.
2. Wybierz napęd CD/DVD (tj. D:\).
3. Otwórz folder „Sharkoon”.
4. Uruchom plik „Setup.exe”. Kreator instalacji przeprowadzi użytkownika przez procedurę instalacji.
5. Po ukończeniu instalacji na pulpicie pojawi się następująca ikona:
6. Kliknij dwukrotnie (lewym przyciskiem myszy) tę



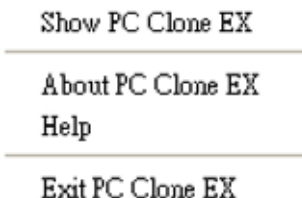
ikonę na pulpicie, aby uruchomić oprogramowanie; otwarty zostanie główny interfejs, a na pasku zadań pojawi się dodatkowa ikona programu.

7. Oprogramowanie do wykonywania kopii zapasowej.

2. Oprogramowanie do wykonywania kopii zapasowej

2.1 Uruchomienie

1. Kliknij raz prawym przyciskiem ikonę na pasku zadań. Nastąpi otwarcie następującego kontekstowego menu:

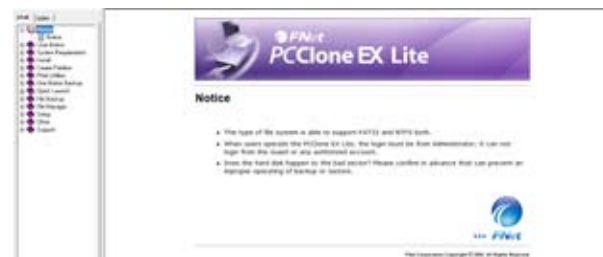


2. „About...” (O...) wyświetla informacje o oprogramowaniu (rys. 1).



rys. 1

3. „Help” (Pomoc) uruchamia program pomocy oprogramowania do tworzenia kopii zapasowych (rys. 2), w którym szczegółowo opisano wszystkie funkcje tego oprogramowania.



rys. 2

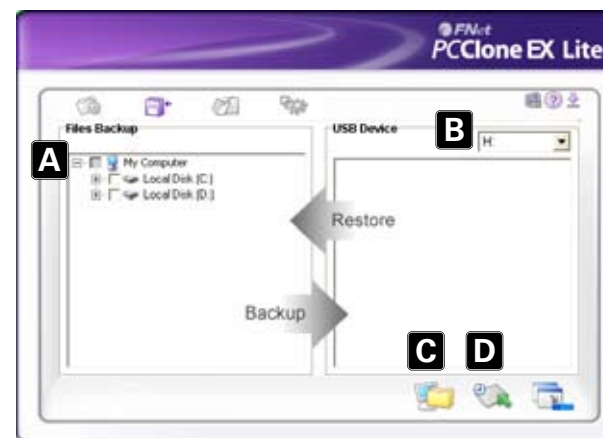
4. Opcja „Exit PCCloneEX” (Zakończenie PCCloneEX) powoduje zakończenie programu (ikona zostanie usunięta z paska zadań).
5. „Show PCCloneEX” (Pokaż program PCCloneEX) ponownie otwiera zminimalizowany wcześniej interfejs programu do tworzenia kopii zapasowych (patrz poniżej). Alternatywnie, program można uruchomić poprzez dwukrotne kliknięcie ikony (lewym przyciskiem myszy).

2.2 Quick Launch (Szybkie uruchomienie)



- A – Quick Launch (Szybkie uruchamianie / 6.2)
- B – Files Backup (Kopia zapasowa plików / 6.3)
- C – File Manager (Menedżer plików / 6.4)
- D – Setup (Ustawienia / 6.5)
- E – Wyświetlanie informacji o oprogramowaniu (patrz sekcja 6.1 powyżej)
- F – Uruchamianie programu pomocy oprogramowania do tworzenia kopii zapasowych (patrz sekcja 6.1 powyżej)
- G – Minimalizowanie okna programu; informacje o wychodzeniu z programu, zawiera sekcja 6.1 powyżej
- H – Uruchomienie wykonania kopii zapasowej danych, przez kliknięcie tego przycisku

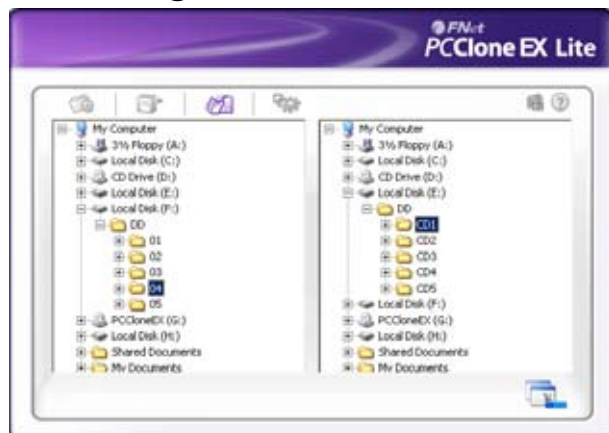
2.3 Files Backup



- A – Wyświetlane są tu wszystkie foldery systemu. Wybierz foldery, które mają zostać skopiowane podczas tworzenia kopii zapasowej, zaznaczając odpowiednie pole(a) wyboru.
- B – Wybierz zewnętrzne, docelowe urządzenie w menu rozwijanym.
- C – Uruchom wykonanie kopii zapasowej, klikając ten przycisk.
- D – Przywróć istniejące już pliki kopii zapasowej z zewnętrznego napędu (kopia zapasowa), klikając ten przycisk.

Uwaga:
Pliki kopii zapasowej są kopiowane do foldera (ukryty) o nazwie "Fnet" w urządzeniu docelowym. Tego foldera nie można usunąć!

2.4 File Manager



Menedżer plików ułatwia zarządzanie lokalnymi folderami/plikami i obsługuje funkcje podobne do znanych z programu Eksplorator Windows.

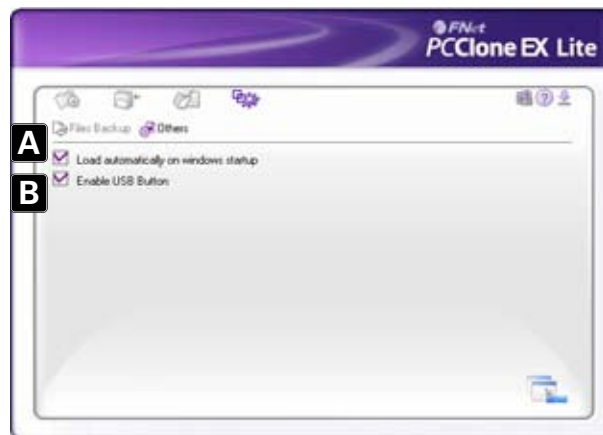
2.5 Setup

2.5.1 Files Backup



- A – Wybór pomiędzy oknem „Files Backup” (Kopia zapasowa plików / 6.5.1), a oknem „Others” (Inne / 6.5.2).
- B – Decyzja, co ma nastąpić po ukończeniu kopii zapasowej: „Show complete message” (Pokaż pełny komunikat), wyświetla podsumowanie kopii zapasowej; „Return program” (Przywróć program) powoduje powrót do programu; „Power off” (Wyłącz zasilanie), powoduje wyłączenie systemu.
- C – Wybór, czy zabezpieczane mają być tylko zmienione pliki.
- D – Określenie przycisku skrótu, uruchamiającego wykonywanie kopii zapasowej.
- E – Wybór folderów systemowych, które mają zostać dołączone do kopii zapasowej.
- F – Określenie, czy folder Files Backup (Kopia zapasowa plików), ma zostać ukryty oraz, czy powinno być dwukrotnie potwierdzone szybka kopia zapasowa plików.

2.5.2 Others



- A – Decyzja, czy program ma być uruchamiany podczas startu systemu.
- B – Zaznaczenie tego pola wyboru uaktywni także przycisk tworzenia kopii zapasowej na obudowie, którego naciśnięcie rozpoczyna tworzenie kopii zapasowej (patrz sekcja 4 powyżej).
Usunięcie zaznaczenia tego pola zapobiega przypadkowemu uruchomieniu procedur kopii zapasowej.

Ostrzeżenie:

Firma SHARKOON nie ponosi odpowiedzialności za potencjalną utratę danych, szczególnie w wyniku nieprawidłowej obsługi.

Wszystkie opatrzone nazwą produkty i opisy są chronionymi znakami towarowymi i/lub zastrzeżonymi znakami towarowymi odpowiednich producentów.

W następstwie polityki stałego ulepszania produktu przez firmę SHARKOON, konstrukcja i specyfikacje mogą zostać zmienione bez wcześniejszego powiadomienia. Specyfikacje produktu na rynek krajowy mogą się różnić.

Prawo do dołączonego oprogramowania przynależy do odpowiednich właścicieli. Przed rozpoczęciem używania oprogramowania należy zapoznać się z warunkami licencji.

Wszelkie prawa zastrzeżone, szczególnie (także w streszczeniach) w zakresie tłumaczenia, przedruku, powielania poprzez kopiowanie lub powielania w inny technicznie sposób. Naruszenie praw może spowodować wystąpienie z roszczeniem o odszkodowanie.

Wszelkie prawa zastrzeżone, szczególnie w zakresie praw do patentu lub do sposobu wykorzystania patentu. Zastrzega się wybór sposobu dostawy i możliwość modyfikacji technicznych.

Usuwanie zużytego produktu

Produkt został opracowany i wyprodukowany z wysokiej jakości materiałów i komponentów, które można przetwarzać i ponownie wykorzystywać.



Jeśli na produkcie znajduje się pokazany powyżej symbol przekreślonego pojemnika na śmieci, oznacza to, że produkt podlega określeniom Dyrektywy Europejskiej 2002/96/EC.

Należy sprawdzić informacje dotyczące lokalnego systemu gromadzenia zużytych produktów elektrycznych i elektronicznych.

Należy postępować zgodnie z lokalnymi przepisami i nie wyrzucać zużytych produktów ze zwykłymi odpadami domowymi. Prawidłowe usunięcie zużytego produktu pomaga w zapobieganiu potencjalnym negatywnym skutkom oddziaływania na środowisko naturalne i zdrowie ludzi.

© SHARKOON Technologies 2010

www.sharkoon.com